

处。我们没有看到本种的模式标本，根据原始描述和外生殖器图来看，本种与双线反掌舟蛾 *A. bilineata* 很难区别，很可能是后者的同物异名。其异名关系待查看了本种的模式标本后才能确定。

分布：浙江（百山祖）。

(227) 克反掌舟蛾 *Antiphalera klapperichi* Kiriakoff, 1963 (图 240)

Antiphalera klapperichi Kiriakoff, 1963, *Bonn. Zool. Beitr.* 14: 261.

翅展 48~52 mm。头部和胸部暗红褐色。雄触角分支到 3/4，触角干黄褐色，栉齿黑色。前翅褐色，前缘有明显的黄白色和暗色斑，中部外半灰褐色；横线黑褐色，其中外线最明显，其内侧有棕色的肾形纹和黑色环斑，两者均有淡边。后翅比前翅略淡。

雄性外生殖器：爪形突长，中部稍收缩，末端钝；颚形突细长，端部略加宽；抱器瓣逐渐向端部收缩，末端稍尖，整体呈长三角形；阳茎比抱器瓣稍长，中部膨大，亚端有环状齿突，末端边缘也有齿突。

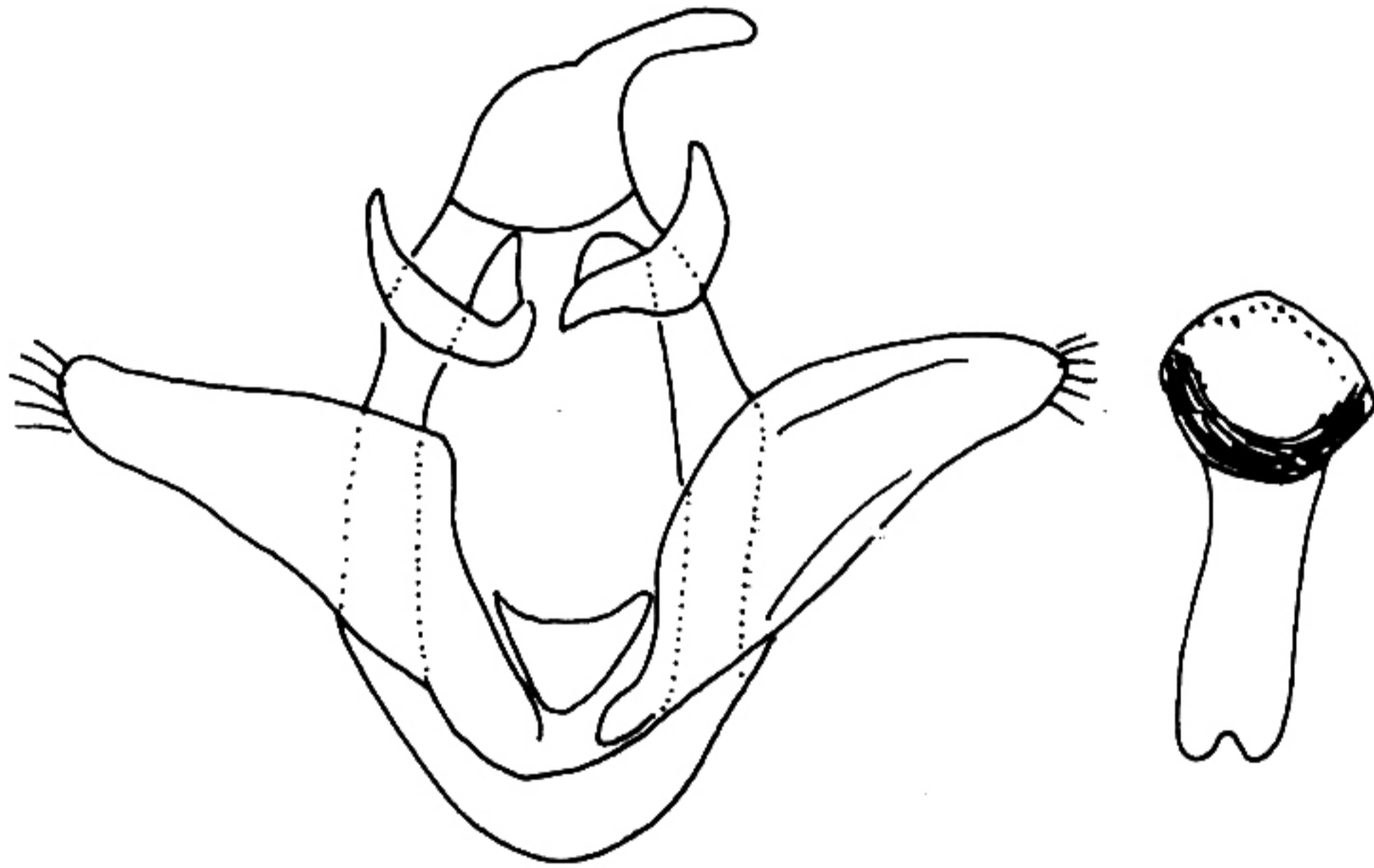


图 240 克反掌舟蛾 *Antiphalera klapperichi* Kiriakoff 的雄性外生殖器
(据 Schintlmeister, 1992)

观察标本：模式标本于 1938 年 4 月 5~21 日采自福建挂墩，存德国波恩。我们没有采到标本。

分布：福建（挂墩）。

(228) 妙反掌舟蛾 *Antiphalera exquisitor* Schintlmeister, 1989 (图 241, 图版 IV: 14)

Antiphalera exquisitor Schintlmeister, 1989, *Neue Ent. Nachr.* 25: 108.

翅展 45~50 mm。下唇须黄褐色。触角干灰白色。头部黑褐色。胸部褐色与灰色